

Compact

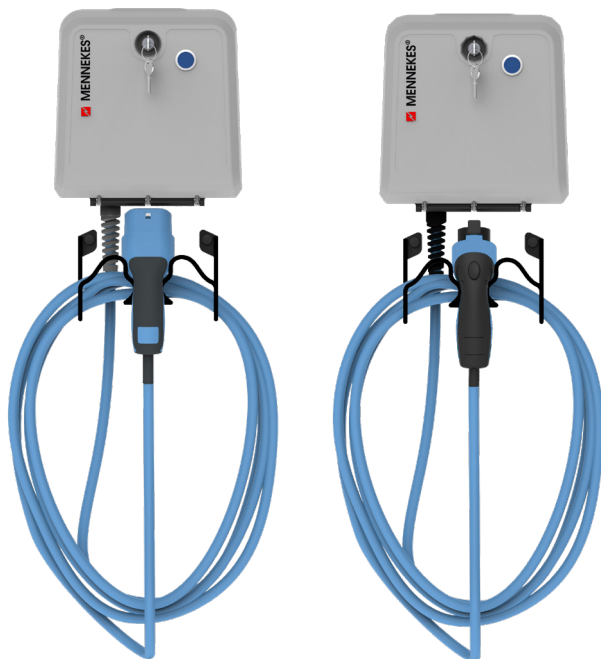
3,7/11 C2 (Rx) / 7,4 C2 (Rx) / 3,7 C1 (Rx)

 **MENNEKES**

MY POWER CONNECTION

Bruks- og monteringsanvisning

NORSK



Innholdsfortegnelse

1. Om dette dokumentet.....	2	7. Vedlikehold	14
1.1 Service	2	7.1 Vedlikehold	14
1.2 Advarsler	2	7.2 Rengjøring	15
1.3 Brukte symboler	3		
2. For din sikkerhet	3	8. Ta ut av drift og demontering	15
2.1 Målgrupper	3		
2.2 Tiltent bruk	3	9. Lagring	15
2.3 Ikke-formålstjenlig bruk	4		
2.4 Grunnleggende sikkerhetsanvisninger	4	10. Avfallsbehandling	16
2.4.1 Kvalifikasjon	4		
2.4.2 Korrekt tilstand	4	11. Tilbehør	16
2.4.3 Overholde tilsynsplikten	4		
2.4.4 Overholde omgivelsesbetingelser	5	12. Ordliste	16
2.4.5 Bruke ladekabel riktig	5		
2.4.6 Holde orden	5		
3. Produktbeskrivelse	5		
3.1 Leveransens omfang	5		
3.2 Typeskilt	6		
3.3 Oppbygging og utstyr	6		
4. Tekniske data	8		
5. Montering og første gangs bruk	9		
5.1 Valg av brukssted	9		
5.2 Tillatte omgivelsesbetingelser	9		
5.3 Installasjon på monteringsstedet	9		
5.3.1 Tilførselsledning	9		
5.3.2 Sikring	10		
5.4 Åpne apparatet	10		
5.5 Klargjøre apparatet	10		
5.6 Montere apparatet	11		
5.7 Montere kabelholder	11		
5.8 Koble til tilførselsledning	12		
5.9 Konfigurere ladestrøm	12		
5.10 Endre fargeinnstilling indikator	12		
5.11 Kontroller apparatet	12		
5.12 Lukk apparatet	13		
5.13 Slå på apparatet	13		
6. Drift	13		
6.1 Lade kjøretøy	13		

1. Om dette dokumentet

MENNEKES Compact, heretter kalt "apparat", er tilgjengelig i ulike varianter. For din variant, se typeskiltet. Dette dokumentet refererer til følgende varianter av apparatet:

- Compact 3,7/11 C2
- Compact 3,7/11 C2 Rx
- Compact 7,4 C2
- Compact 7,4 C2 Rx
- Compact 3,7 C1
- Compact 3,7 C1 Rx

Denne anvisningen er ment for brukeren og elektrikerer. Den inneholder informasjon om sikker bruk og installasjon. Aktiviteter som bare kan gjennomføres av en elektriker, er ekstra merket.

Observer all tilleggsdokumentasjon for bruk av apparatet. Oppbevar alle dokumenter for å kunne slå opp i dem senere og gi dem videre til neste bruker.

Den tyske versjonen av denne bruksanvisningen er den originale bruksanvisningen. Anvisninger på andre språk er oversettelser av originalveiledningen.

Copyright © 2018 MENNEKES Elektrotechnik GmbH & Co. KG

1.1 Service

Hvis du har spørsmål angående apparatet ber vi deg ta kontakt med din servicepartner.

På vår hjemmeside under "Partnersuche" finner du kontaktinformasjon for ditt land. Bruk alternativt skjemaet under "Contact".

<https://www.chargeupyourday.com/>



For en rask behandling, sørg for at følgende opplysninger er tilgjengelige:

- Typebetegnelse / serienummer (se typeskilt på apparatet)

Mer informasjon om elektrisk mobilitet finner du på vår hjemmeside under "FAQ's".

<https://www.chargeupyourday.com/faqs/>



1.2 Advarsler

Advarsel om personskader



Denne advarselen indikerer en umiddelbar fare som kan føre til død eller alvorlig personskade.



Denne advarselen indikerer en farlig situasjon som kan føre til død eller alvorlig personskade.



Denne advarselen indikerer en farlig situasjon som kan føre til mindre personskader.

Advarsel om materielle skader



Denne advarselen indikerer en farlig situasjon som kan føre til materielle skader.

1.3 Brukte symboler



Symbolet markerer aktiviteter som kun må gjennomføres av en elektriker.



Symbolet markerer en viktig merknad.



Symbolet markerer ytterligere nyttig informasjon.

- ▶ Symbolet markerer en handlingsoppfordring.
- Symbolet markerer en opplisting.
- ➔ Symbolet henviser til en annen plass i denne anvisningen.
- 📄 Symbolet henviser til et annet dokument.
- ✓ Symbolet markerer et resultat.

2. For din sikkerhet

2.1 Målgrupper

Bruker

Som bruker er du ansvarlig for apparatet.

Du er ansvarlig for at det brukes slik det er tiltenkt og på en sikker måte. Dette omfatter også opplæring av personer som bruker apparatet.

Som bruker uten elektroteknisk utdanning, kan du bare utføre aktiviteter som ikke krever elektriker.

Elektriker



Som elektriker har du en

anerkjent elektroteknisk utdanning. På grunn av denne fagkunnskapen er du autorisert til å utføre det elektrotekniske arbeidet som er påkrevd i denne bruksanvisningen.

Krav til en kvalifisert elektriker:

- Kjennskap til generelle og spesielle sikkerhets- og ulykkesforebyggende forskrifter.
- Kjennskap til elektrotekniske normer og regler.
- Kjennskap til nasjonale normer og regler.
- Kunne gjenkjenne farer og unngå eventuelle farlige situasjoner.

2.2 Tiltenkt bruk

MENNEKES Compact er en ladestasjon for bruk i privat og halvoffentlig sektor, f.eks. privat grunn, bedriftsparkeringsplasser eller gårdsplasser, med begrenset tilgang.

Apparatet er kun ment for opplading av elektriske kjøretøy.

- Lading i modus 3 i henhold til IEC 61851-1.
- Plugginnretninger iht. IEC 62196.

Apparatet er utelukkende beregnet for fast veggmontering innendørs, samt beskyttet og ubeskyttet utendørs bruk.

Apparatet brukes som enkeltpløsløsning uten tilkobling til et overordnet Backend-system.

Les og følg denne veiledningen og all tilleggsdokumentasjon for bruk av apparatet.

NO

2.3 Ikke-formålstjenlig bruk

Bruken av apparatet er kun sikker ved tiltenkt bruk. Hver annen bruk og endringer på apparatet anses som ikke-formålstjenlig og er således ikke tillatt.

Brukeren er ansvarlig for at apparatet brukes slik det er tiltenkt og på en sikker måte.

MENNEKES Elektrotechnik GmbH & Co. KG påtar seg intet ansvar for konsekvensene av feil bruk.

2.4 Grunnleggende sikkerhetsanvisninger

2.4.1 Kvalifikasjon

Noen aktiviteter i denne anvisningen krever kompetanse innen elektroteknikk. Hvis aktiviteter utføres i fravær av kunnskaper og kvalifikasjoner, kan det føre til alvorlige ulykker og død.

- ▶ Utfør kun aktiviteter som du er kvalifisert for og har fått opplæring i.
- ▶ Ta hensyn til merknader om krav til elektriker i denne anvisningen.

2.4.2 Korrekt tilstand

Skadet apparat

Hvis apparatet er skadet eller har mangler, f.eks. defekt hus eller manglende deler, kan personer bli alvorlig skadet av elektrisk støt.

- ▶ Unngå kollisjoner og feil håndtering.
- ▶ Ikke bruk apparatet hvis det har skader / mangler.
- ▶ Merk det defekte apparatet, slik at det ikke brukes av andre.
- ▶ Få skadene utbedret omgående av en elektriker.

Feilaktig vedlikehold

Feilaktig vedlikehold kan påvirke sikker drift av apparatet og forårsake ulykker. Dermed kan personer bli alvorlig skadet eller drept.

- ▶ Overhold vedlikeholdsskjema.
- ▶ Bruk elektriker for regelmessig vedlikehold (halvårlig eller årlig).

2.4.3 Overholde tilsynsplikten

Personer, spesielt barn, og dyr, som ikke kan vurdere potensielle farer, representerer en fare for seg selv og for andre.

- ▶ Holdes vekk fra apparatet og ladekabel.

3. Produktbeskrivelse

Apparatene kan avvike på grunn av kundespesifikasjoner eller nasjonale forskrifter. Avhengig av utførelsen kan det være optiske avvik fra fremstillingene i denne bruksanvisningen.

3.1 Leveransens omfang

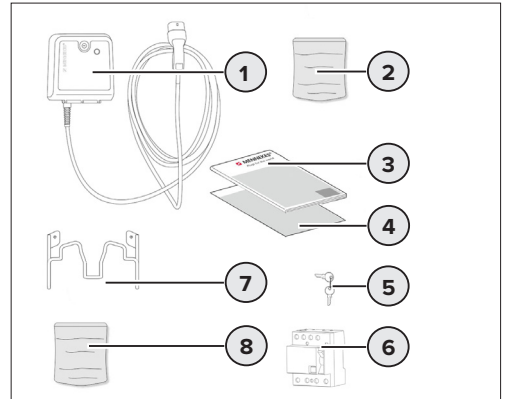


Fig.: 1. Leveransens omfang

1. Apparat
2. Pose med montasjemateriell
3. Bruks- og monteringsanvisning
4. Boremal
5. Nøkkel
6. Jordfeilbryter type B ¹⁾
7. Kabelholder
8. Pose med montasjemateriell for kabelholder

¹⁾ Jordfeilbryter type B ligger ved løst for variantene Compact 3,7/11 C2 Rx, Compact 7,4 C2 Rx og Compact 3,7 C1 Rx.

2.4.4 Overholde omgivelsesbetingelser

Dersom de tillatte omgivelsesbetingelsene ikke overholdes, påvirkes funksjonaliteten og driftssikkerheten til apparatet. Dermed kan ulykker forekomme og personer bli alvorlig skadet.

Overhold følgende omgivelsesbetingelser:

- ▶ Unngå direkte sollys.
- ▶ Overhold omgivelsestemperatur fra -25 °C til +40 °C.
- ▶ Unngå inntrenging av vann.
- ▶ Unngå store temperaturvariasjoner.
- ▶ Sørg for god ventilasjon og unngå varmeakkumulering.
- ▶ Hold apparatet unna varmekilder.
- ▶ Hold apparatet unna eksplosive eller lett antennelige materialer.

2.4.5 Bruke ladekabel riktig

Ved feilaktig håndtering av ladekabelen kan det oppstå farer som elektrisk støt, kortslutning eller brann.

- ▶ Ikke berør kontaktstiftene.
- ▶ Ikke bruk adapterplugger eller forlengelseskabler.
- ▶ Unngå knekk, skarpe kanter, belastninger og støt.
- ▶ Unngå opphopning / knute på ladekabelen.
- ▶ Rull ut ladekabelen fullstendig fra kabelholderen ved lading.
- ▶ Trekk ladekabelen ut av ladekontakten kun etter pluggen.
- ▶ Hold smådyr unna ladekabelen. Bruk beskyttelsesdeksel.
- ▶ Ikke utsett ladekabelen for strekkspenning.

2.4.6 Holde orden

En henslengt ladekabel er en snublefare. Gjenstander som befinner seg på apparatet kan falle ned.

- ▶ Minimer snublefaren.
- ▶ Heng opp ladekabelen ordentlig når ladingen er fullført.
- ▶ Ikke legg gjenstander oppå apparatet.

3.2 Typeskilt

På typeskiltet finnes alle viktige data for apparatet.

Typeskiltet som er avbildet er et eksempel.

► Vær oppmerksom på typeskiltet på apparatet.

Typeskiltet befinner seg på venstre siden av huset.

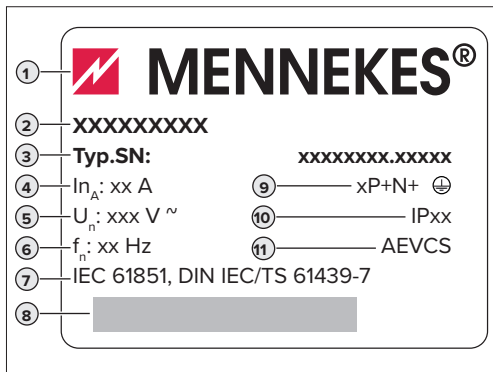


Abb.: 2. Typeskilt (eksempel)

1. Produsent
2. Type
3. Artikkel / Serienummer
4. Merkestrøm
5. Merkespenning
6. Frekvens
7. Standard
8. Strekkode
9. Antall poler
10. Kapslingsgrad
11. Bruk

3.3 Oppbygging og utstyr

Sett forfra

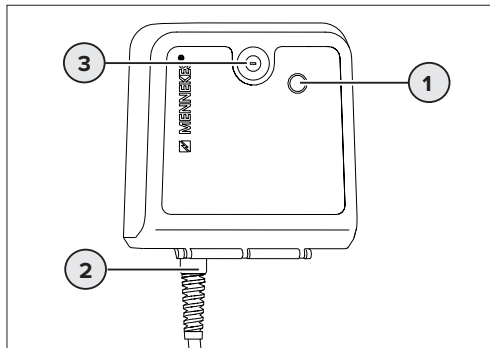


Abb.: 3. Oppbygging – sett forfra

1. Indikator
2. Fast tilkoblet ladekabel
3. Lås

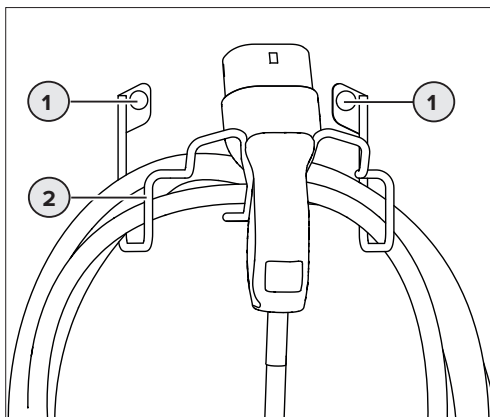


Abb.: 4. Oppbygging – kabelholder

1. Feste kabelholderen
2. Kabelholder

Sett bakfra

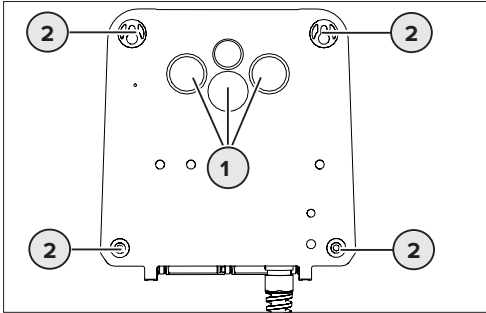


Abb.: 5. Oppbygging – sett bakfra

1. Mulig ledningsinnføring
2. Festehull

Flere ledningsinnføringer finnes på over- og undersiden.

Sett fra innsiden

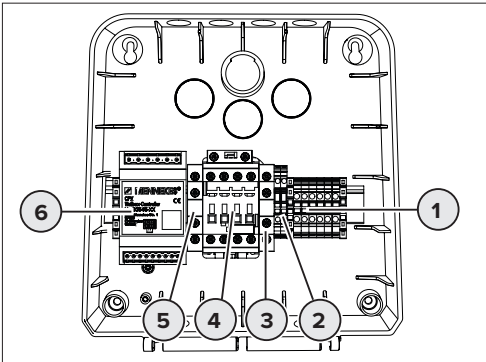


Abb.: 6. Oppbygging – sett fra innsiden

1. Strømtilkobling
2. Skilleklemmer XT1 og XT2
3. Hjelpekontakt for kontaktor (A)
4. Kontaktor
5. Hjelpekontakt for kontaktor (B)
6. CPX

Ladekabel



Fast tilkoblet ladekabel med ladekobling type 1

Med denne varianten kan du lade alle elektroriler med type 1 plugg.



Fast tilkoblet ladekabel med ladekobling type 2

Med denne varianten kan du lade alle elektroriler med type 2 plugg.

Variantene er utrustet med følgende ladekabel:

3,7/11 C2 (Rx) / 7,4 C2 (Rx)	3,7 C1 (Rx)
Ladekabel type 2	Ladekabel type 1

Indikator

Standby: Grønn (Standardinnstillinger)


Lading: Blå (Standardinnstillinger)

Feil: Indikator er slått av

Standardinnstillingen til indikatoren kan avvike på grunn av kundespesifikasjoner eller nasjonale forskrifter.

NO

4. Tekniske data

	3,7/11 C2 (Rx) [*]	7,4 C2 (Rx)	3,7 C1 (Rx)	
Ladeeffekt modus 3 [kW]	3,7 / 11	7,4	3,7	
Merkespenning U_N [V]	230 / 400 AC ± 10 %	230 AC ± 10 %	230 AC ± 10 %	
Merkefrekvens f_N [Hz]	50			
Merkestrøm I_{nA} [A]	16	32	16	
Maksimal sikringsstørrelse [A]	16	32	16	
Kapslingsgrad	<ul style="list-style-type: none"> ■ Hus: IP 54 ■ Ladekobling med påmontert deksel: IP 44 			
Beskyttelsesklasse	II 			
Mål H x B x D [mm]	280 x 260 x 110			
Vekt [kg]	5			
Merkeisolasjonsspenning U_i [V]	500			
Impulsspenning U_{imp} [kV]	4			
Merkestrøm for ett ladepunkt I_{nC} [A]	16, 1-fase / 3-fase	32, 1-fase	16, 1-fase	
Betinget merke kortslutningsstrøm I_{cc} [kA]	10			
Målebelastningsfaktor RDF	1			
Tilsmussingsgrad	3			
Overspenningskategori	III			
System etter type jordforbindelse	TN/TT			
Oppstilling	Friluft eller innendørs			
Fast montert / mobil	Fastmontert			
Bruk	AEVCS			
Utvendig konstruksjon	Veggmontering			
Inndeling, elektromagnetisk kompatibilitet	A+B			
Slagfasthet	IK08			
Rekkeklemmelist mateledning	Tilkoblingsklemmer	5 x 6	3 x 10	3 x 6
	Klemområde [mm ²]	stiv 5 x 6 fleksibel 5 x 4	stiv 3 x 10 fleksibel 3 x 6	stiv 3 x 6 fleksibel 3 x 4
	Tiltrekkingmoment [Nm]	maks. 0,8	maks. 1,8	maks. 0,8
Ladekabel	Type 2, 20 A, 3-fase, 5 m	Type 2, 32 A, 1-fase, 5 m	Type 1, 20 A, 1-fase, 5 m	
Standard	IEC 61851, DIN IEC / TS 61439-7			

^{*)} Compact 3,7/11 C2 (Rx) kan drives 1-fase eller 3-fase.

5. Montering og første gangs bruk



Aktivitetene i dette kapittelet kan kun gjennomføres av en elektriker.

5.1 Valg av brukssted

Apparatet er utelukkende beregnet for fast veggmontering innendørs og utendørs. Et egnet brukssted oppfyller følgende krav:

- Tekniske data og nettdata stemmer overens.
- "4. Tekniske data"
- Tillatte omgivelsesbetingelser overholdes.

5.2 Tillatte omgivelsesbetingelser



FARE

Eksplosjons- og brannfare

Hvis apparatet brukes i eksplosjonsfarlige områder (EX-soner), kan eksplosive stoffer antennes av gnister fra komponentene i apparatet.

- ▶ Ikke bruk apparatet i eksplosjonsfarlige områder (for eksempel gass-stasjoner).



OBS

Skader på apparatet pga. feil omgivelsesbetingelser

Et uegnet valg av brukssted kan føre til skader på apparatet. Overhold følgende punkter ved valg av brukssted:

- ▶ Unngå direkte sollys.
- ▶ Unngå inntrenging av vann.
- ▶ Unngå varmeakkumulering.
- ▶ Sørg for god ventilasjon av apparatet. Ikke bygg inn apparatet.
- ▶ Hold apparatet unna varmekilder.
- ▶ Unngå store temperaturvariasjoner.

Tillatte omgivelsesbetingelser

Omgivelsestemperatur	-25 ... +40 °C
Gjennomsnittstemperatur over 24 timer	< 35 °C
Relativ luftfuktighet	Maks. 95 % (ikke kondenserende)
Høyde over havet	maks. 2 000 m over havet

NO

5.3 Installasjon på monteringsstedet



FARE

Brannfare pga. overbelastning av apparatet

Brannfare pga. overbelastning av apparatet oppstår ved uegnet valg av effektbryteren og tilførselsledningen.

- ▶ Velg tilførselsledning og effektbryter i henhold til de tekniske data for apparatet.

5.3.1 Tilførselsledning

- ▶ Velg tilførselsledning i henhold til de tekniske data for apparatet.
- "4. Tekniske data"



Ved valg av tilførselsledningen (tverrsnitt og kabeltype) må det tas hensyn til følgende lokale betingelser:

- Installasjonsmetode
- Ledningsegenskaper
- Ledningslengde

- ▶ Legge tilførselsledning til bruksstedet.

5.3.2 Sikring

Apparatet er **ikke** utrustet med en jordfeilbryter (FI) og **ikke** med en effektbryter (LS). Disse må være tilgjengelige på bygningssiden.

Vær oppmerksom på følgende punkter under tilkobling av apparatet:

- Hver ladestasjon må være forhåndssikret med en separat jordfeilbryter type B.
- Det må ikke kobles flere strømkretser til denne jordfeilbryteren.
- Den nødvendige jordfeilbryteren må være tilgjengelig på bygningssiden.
- Den nødvendige effektbryteren må være tilgjengelig på bygningssiden.
- Effektbryterens dimensjonering må utføres under overholdelse av angivelsene på typeskiltet, innstillingen av konfigurasjonsbryteren og tilførselsledningen (ledningslengde, tverrsnitt) til ladestasjonen og i samsvar med nasjonale forskrifter.



FARE

Fare for personskader på grunn av strømstøt

Allstrømsensitive jordfeilbrytere (type B) skal ikke monteres bak pulsstrømsensitive jordfeilbrytere (type A). Type A utløserfunksjon kan påvirkes av type B, slik at den ikke kan slå av i tilfelle feilstrømmer oppstår.

- ▶ Koble alltid en type B jordfeilbryter **før** en jordfeilbryter type A.
- ▶ Bruk jordfeilbryteren type B som ligger ved løst for variantene Compact 3,7/11 C2 Rx, Compact 7,4 C2 Rx og Compact 3,7 C1 Rx.

5.4 Åpne apparatet

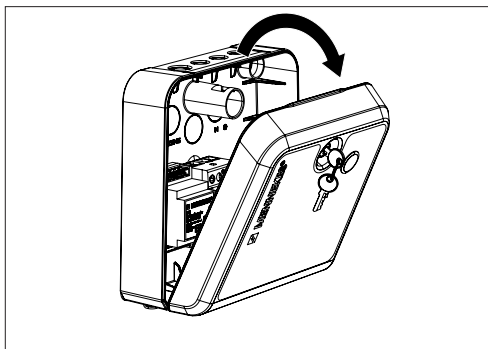


Abb.: 7. Åpne apparatet

- ▶ Gjør apparatet spenningsfri.
- ▶ Lås opp låsen på framsiden ved hjelp av den medfølgende nøkkelen.
- ▶ Åpne lokket ved å trykke.
- ▶ Huslokket svinges ned.

5.5 Klargjøre apparatet

- ▶ Velg åpninger for ledningsinnføring på baksiden, toppen eller bunnen og åpne dem med egnet verktøy.



For tilkobling på innsiden av ladestasjonen er, avhengig av valg av innførsel, maksimalt 40 cm lengde nødvendig.

- ▶ De medfølgende membranpluggene monteres i åpningsene i huset, som er laget for dette.
- ▶ Legg tilførselsledningen gjennom membranskruerforbindelsene inn i huset.

5.6 Montere apparatet



MENNEKES anbefaler monteringen i en ergonomisk fornuftig høyde, avhengig av personhøyden.

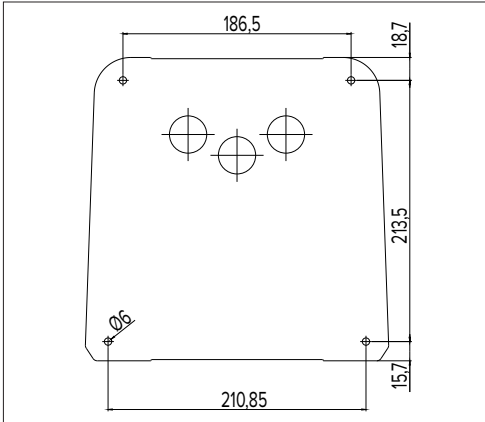


Abb.: 8. Boremål apparat [mm]

- ▶ Merk av festehullene ved hjelp av den vedlagte boremalen.
- ▶ Bor hull i veggen, med den diameteren som passer til valgt festemateriale.
- ▶ Skru apparatet fast i veggen ved å bruke de medfølgende pluggene og skruene.
- ▶ Kontroller at apparatet sitter fast og sikkert.
- ▶ Dekk til skruene i huset med de medfølgende hettene.

5.7 Montere kabelholder

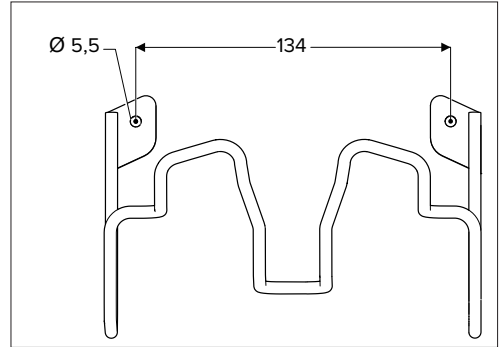


Abb.: 9. Boremål kabelholder [mm]

Kabelholderen blir montert separat ved siden av eller under apparatet.



Ved montering under apparatet må avstanden til apparatet være minimum 80 mm.

- ▶ Merk ut festehullene.
- ▶ Bor hull i veggen, med den diameteren som passer til valgt festemateriale.
- ▶ Sett underdelen av de medfølgende hettene på skruene.
- ▶ Skru kabelholderen fast i veggen ved å bruke de medfølgende pluggene og skruene.
- ▶ Kontroller at kabelholderen sitter fast og sikkert.
- ▶ Dekk til skruene med de medfølgende hettene.

5.8 Koble til tilførselsledning

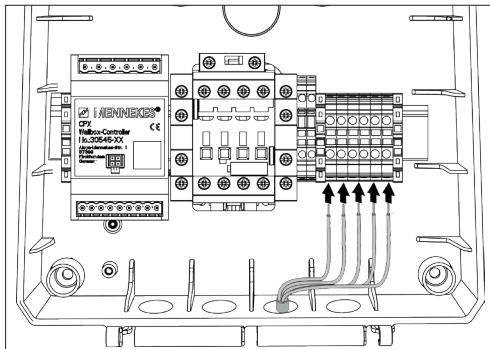


Abb.: 10. Tilkobling tilførselsledning

- ▶ Avisoler forsyningsledning, og ta av lederisolasjonen.
- ▶ Koble til lederne fra tilførselsledningen iht. teksten på klemmelisten.
- ▶ Kontroller at de enkelte lederne sitter korrekt og at skruene sitter fast.

5.9 Konfigurere ladestrøm

Ladestrømmen kan konfigureres via skilleklemmene XT1 og XT2.

XT1	XT2	Ladestrøm		
		3,7/11 C2 (Rx)	7,4 C2 (Rx)	3,7 C1 (Rx)
Åpen	Åpen	10 A	16 A	10 A
Åpen	Lukket	13 A	20 A	13 A
Lukket	Åpen	16 A	28 A	16 A
Lukket	Lukket	-	32 A	-

Innstillingene brukes først etter en ny start av apparatet. Konfigurasjonsmulighetene kan variere for de ulike apparatene.

5.10 Endre fargeinnstilling indikator

Standard fargeinnstilling for indikatoren kan endres ved å koble om hjelpekontakten på kontaktor (A).

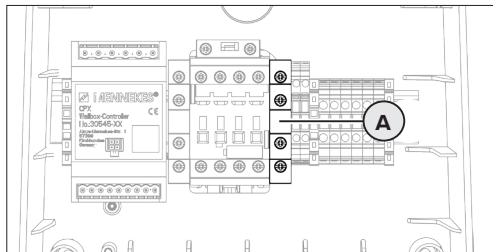


Abb.: 11. Endre fargeinnstilling indikator

- ▶ Koble fra ledningene på klemmene 32 og 44 på hjelpekontakt (A).
- ▶ Bytt om på ledningene.
- ▶ Koble til ledningene på klemmene 32 og 44 på hjelpekontakt (A).
Dreiemoment: 1,2 Nm

5.11 Kontroller apparatet

Kontroll iht. IEC 60364 (i Tyskland i henhold til DIN VDE 0100) og nasjonale forskrifter

Ved igangsettingen og ved angitte vedlikeholdsintervall kontrolleres apparatet i henhold til IEC 60364 (i Tyskland i henhold til DIN VDE 0100) og tilsvarende gyldige nasjonale forskrifter. Kontrollen kan utføres med MENNEKES testboksen og et testapparat for testing i henhold til standard. MENNEKES testboksen simulerer kommunikasjonen med kjøretøyet. Testbokser kan anskaffes hos MENNEKES som tilbehør.

- ▶ Gjennomfør en kontroll i henhold til standard før apparatet frigis.
- 📖 Bruksanvisning i testboksen.

5.12 Lukk apparatet

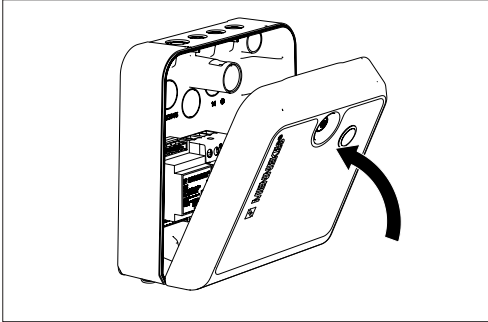


Abb.: 12. Lukk apparatet

- ▶ Huslokket svinges opp.
- ▶ Trykk huslokket inn til det går i lås.

5.13 Slå på apparatet

FARE

Fare for elektrisk støt ved skadde apparater

Hvis et skadet apparat brukes er det fare for elektrisk støt.

- ▶ Ikke bruk apparatet hvis det har synlige skader
- ▶ Merk skadet apparat, slik at det ikke brukes videre av andre.
- ▶ Få skadene utbedret omgående.
- ▶ Ta apparatet ut av drift ved behov.

Forutsetning:

- Jordfeil- og effektbryter er tilgjengelig på bygningssiden og er tilstrekkelig dimensjonert.
 - Apparatet er montert korrekt og tilkoblet.
 - Apparatet er i korrekt tilstand.
-
- ▶ Slå på spenningstilførselen.

6. Drift

6.1 Lade kjøretøy

ADVARSEL

Fare for personskader på grunn av ikke tillatte hjelpemidler

Bruk av adapterplugger, forlengelser eller ekstra ladekabel i forbindelse med apparatet innebærer fare for elektrisk støt eller kabelbrann.

- ▶ Bruk kun ladekabel som er tiltenkt kjøretøyet og apparatet.
- ▶ Ikke bruk adapterplugger, forlengelser eller ekstra ladekabler for å lade kjøretøyet.

Ingen forhåndsautorisering er nødvendig.

- ▶ Rull ut ladekabelen fullstendig fra kabelholderen.
- ▶ Koble ladekabelen til kjøretøyet.
- ✓ Alle forutsetninger for korrekt lading blir kontrollert.
- ✓ Ladeprosessen starter automatisk.

Avslutte ladingen

OBS

Skader på ladekabelen

Strekkspenninger i ladekabelen kan føre til kabelbrudd og andre skader.

- ▶ Trekk ladekabelen ut av ladekontakten kun etter pluggen.
-
- ▶ Avslutt ladingen på kjøretøyet.
 - ▶ Trekk ladekabelen ut av ladekontakten etter pluggen.
 - ▶ Sett på beskyttelsesdeksel.
 - ▶ Heng opp eller legg bort ladekabelen uten knekk.



For å plugge fra ved type 1 kobling trykker du på opplåsingsknappen.

NO

7. Vedlikehold

7.1 Vedlikehold



Fare for elektrisk støt ved skadde apparater

Hvis et skadet apparat brukes er det fare for elektrisk støt.

- ▶ Ikke bruk apparatet hvis det har synlige skader.
- ▶ Merk skadet apparat, slik at det ikke brukes videre av andre
- ▶ Få skadene utbedret omgående av en elektriker.
- ▶ Få apparatet tatt ut av drift av en elektriker.

Regelmessige kontroll- og vedlikeholdsarbeider hjelper med feilfri og sikker drift av apparatet og bidrar til å øke levetiden.

Eventuelle feilkilder kan dermed oppdages tidlig og farer forebygges.

Skulle mangler på apparatet oppdages, må disse umiddelbart utbedres av en elektriker.

- ▶ Kontroller apparatet regelmessig for driftsklar tilstand og ytre skader.

Eksempler på skader:

- Defekt hus (f.eks. sterk deformering, brudd, varmeskader)
- Defekte eller manglende komponenter (f.eks. manglende huslukk)
- Uleselige eller manglende skilt.



En vedlikeholdsavtale med en ansvarlig servicepartner sikrer en regelmessig kontroll.

Anbefalte vedlikeholdsintervaller

Kontrollintervall for lade-infrastruktur for elektrokjøretøy basert på bestemmelsen DGUV 3 (tysk forskrift for helse, miljø og sikkerhet).

Komponent	Vedlikeholdsarbeid	Ansvarlig
Daglig / ved hver lading		
Apparat	Visuell kontroll med tanke på mangler	Operatør / Bruker
	Kontrollere driftsklar status	Bruker
Halvårlig		
Jordfeilbeskyttelses-anlegg	Funksjonstest	Elektriker
Ladekabel	Gjenta målingene og testene i henhold til VDE 0701-702	Elektriker
Årlig		
Apparat	Gjenta målingene og testene i henhold til VDE 0105-100	Elektriker



Bruk kun elektriker for å utføre det halvårlige og årlige vedlikeholdet.

- ▶ Dokumenter vedlikeholdet tilfredsstillende.
- ▶ Ved behov kan vedlikeholdsprotokoll fremskaffes hos MENNEKES.

Reservedeler

Er det nødvendig med reserve- eller tilbehørdeler for å rette feilen, skal det kontrolleres at disse er av identisk konstruksjon.

- ▶ Bruk utelukkende originale reservedeler og tilbehør som er levert og / eller godkjent av MENNEKES.

7.2 Rengjøring

FARE

Livsfare pga. elektrisk støt

Apparatet inneholder elektriske komponenter som står under høy spenning. Ved feil håndtering, spesielt i forbindelse med fuktighet i åpne hus, kan personer bli alvorlig skadet av elektrisk støt.

- ▶ Rengjør apparatet utelukkende utenfra.
- ▶ Hold apparatet og beskyttelsesinnretningene lukket.

OBS

Materielle skader på grunn av feil rengjøring.

Ved feil rengjøring kan det oppstå materielle skader på huset eller komponenter.

- ▶ Unngå rennende vann, og pass på at ikke vann kommer i kontakt med spenningsførende deler.
- ▶ Ikke bruk høytrykksvaskere.
- ▶ Bruk kun hjelpemiddel (f.eks. koster, rengjøringsmidler), som er egnet for plastoverflater.
- ▶ Ikke bruk aggressive rengjøringsmidler eller kjemikalier.

Apparatet kan, avhengig av bruksvilkår og tilsmussing, rengjøres tørt eller fuktig. Rengjøringen gjøres utelukkende utenfra.

Fremgangsmåte:

- ▶ Grovt støv og smuss fjernes først med en håndkost med myke hår.
- ▶ Rengjør apparatet grundig med en ren, eventuelt fuktig rengjøringsklut som er egnet for plastoverflater.

8. Ta ut av drift og demontering



Aktivitetene i dette kapittelet kan kun gjennomføres av en elektriker.

Koble fra elektriske ledninger

- ▶ Åpne apparatet.
- ➔ "5.4 Åpne apparatet"
- ▶ Klem av tilførselsledningen.

Demontere apparatet

- ▶ Fjern hettene og skruene.
- ▶ Før tilførselsledningen gjennom membran-skrueforbindelsen ut av huset.
- ▶ Fjern apparatet fra veggen.
- ▶ Lukk apparatet.

9. Lagring

En korrekt lagring kan påvirke apparatet positivt og sikre at apparatet forblir i driftsklar tilstand.

- ▶ Rengjør apparatet før lagring.
- ▶ Lagre apparatet i originalemballasjen eller med egnet materiale rent og tørt.
- ▶ Overhold tillatte lagringsforhold.

Tillatte lagringsforhold

Lagringstemperatur	-25 °C... + 40 °C
Gjennomsnittstemperatur i løpet av 24 timer	< 35 °C
Relativ luftfuktighet	maks. 95 % (ikke kondenserende)

10. Avfallsbehandling

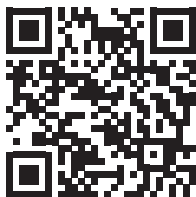
Apparatet og emballasjen skal kasseres korrekt etter bruk. Til kassering og miljøvern skal gjeldende lover og regler i brukslandet følges. Brukte apparater og batterier skal ikke kastes som vanlig husholdningsavfall.

- ▶ Kast emballasjematerialet på aktuelle returpunkt.
- ▶ Lever inn brukte apparater og batterier til aktuelle returpunkt.

11. Tilbehør

Tilbehør som for eksempel testbokser finner du på vår hjemmeside under "Tilbehør".

<https://www.chargeupyourday.com/portfolio/>



12. Ordliste

Begrep	Forklaring
Backend	Infrastruktur til styring av ladestasjonene og administrasjon av personlig påloggingsinformasjon.
CPX	Control Pilot Box Kommunikasjonsboks. Enhet for å styre det enkelte ladepunktet og for å kommunisere med kjøretøyet.
FI	Jordfeilbryter Type A = pulsstrømsensitiv Type B = allstrømsensitiv
LS	Effektbryter
Modus 3 (IEC 61851)	Lademodus for kjøretøy med kommunikasjonsgrensesnitt til ladestikkontakter type 2.
Type 2 (IEC 62196-2)	En- og trefasede ladestøpselinneutninger med identisk plugg-geometri for en ladeeffekt fra 3,7 til 44 kW AC.



MY POWER CONNECTION

MENNEKES

Elektrotechnik GmbH & Co. KG

Spezialfabrik für Steckvorrichtungen

Aloys-Mennekes-Str. 1

D-57399 Kirchhundem

Tel. +49 (0) 2723 / 41-1

Fax +49 (0) 2723 / 41-2 14

E-Mail info@MENNEKES.de

Internet www.MENNEKES.com

